



Přihlášeno 15. I. 1963 (PV 214-63)

MPT E 04 c

Vyloženo 15. XI. 1963

ÚŘAD PRO PATENTY
A VYNÁLEZY

Vydáno 15. V. 1964

DT 624.07

Právo k využití vynálezu přísluší státu podle ustan. § 3 odst. 6 zák. č. 34/1957 Sb.

Inž. FRANTIŠEK JAKUBŮV, PRAHA

Montovaná hřibová konstrukce zmonolitněná

1

Předmětem vynálezu je montovaná hřibová konstrukce zmonolitněná pro jedno- a vícepodlažní budovy.

Dosud známé hřibové konstrukce jsou konstrukce monolitické železobetonové a konstrukce montované z žebrových prefabrikátů nebo z dutinových panelů, se sloupy, jejichž styky jsou umístěny v hlavicích konstrukce a jsou provedeny mělkým zasunutím sloupů do objímkových hlavic, nebo osazením sloupů na horní plochy hlavic spodních sloupů a mělkým zabetonováním. Nevýhodou hřibových monolitických konstrukcí je velká spotřeba dříví na bednění, velká pracnost na stavbě, vyplývající z tradičního způsobu provádění betonování na místě do bednění a značná vlastní váha silných desek hřibových stropů uprostřed polí. Nedostatkem montovaných konstrukcí z žebrových prefabrikátů i dutinových panelů je pracná výroba tvarově složitých prvků ve formách a nemonolitický styk prvků v hlavicích konstrukce.

Výše uvedené nevýhody a nedostatky jsou odstraněny montovanou hřibovou zmonolitněnou konstrukcí, jejíž podstatou je, že sestává ze čtyř základních prvků, a to ze sloupu s malou konsolovou hlavicí umístěnou na dřívku sloupu, hlavicové desky, průvlakové desky a střední desky.

Dodatečným zmonolitněním po montáži hlavicových desek s průvlakovými deskami a se sloupy se získá homogenní, prostorově spolupůsobící konstrukce se statickými vlastnostmi monolitické konstrukce i při provádění technologií montáže. Ekonomické

2

kým výsledkem je podstatné snížení vlastní váhy konstrukce, úspora hmot na konstrukci, úplné vyloučení spotřeby dřeva, snížení pracnosti na staveništi a podstatné zkrácení doby stavby.

Příkladné provedení konstrukce podle vynálezu a čtyři základní prvky jsou znázorněny na připojených výkresech. Na obr. 1 je axonometrický pohled na sloup s malou konsolovou hlavicí, na obr. 2 je axonometrický pohled na hlavicovou desku, na obr. 3 je axonometrický pohled na dvoudílnou průvlakovou desku, na obr. 4 je axonometrický pohled na střední desku, na obr. 5 je axonometrický pohled na zkrácený sloup s malou konsolovou hlavicí, jehož horní část nad horní plochou malé konsolové hlavice má výšku rovnou součtu tloušťek hlavicové desky a průvlakové desky, na obr. 6 je půdorys jednoho pole konstrukce, na obr. 7 je svislý řez rovinou A—A v obr. 6, vedený sloupy, na obr. 8 je řez rovinou B—B v obr. 6, vedený střední deskou, a na obr. 9 je axonometrický pohled na konstrukci.

Podle vyobrazení jsou na sloupech 1 navlečeny hlavicové desky 2 a osazeny na malých konsolových hlavicích sloupů 1. Na hranách hlavicových desek 2 jsou osazeny v obou k sobě kolmých směrech průvlakové desky 3. Na polodrážkách podélných hran průvlakových desek 3 jsou po obvodu prostě uloženy střední desky 4. Prostory 5 nad hlavicovými deskami 2 na výšku průvlakových desek 3, do kterých vyčnívají trny ocelové výztuže z horních ploch hla-

vicových desek 2 a z čel průvlakových desek 3, se po doplnění a přivaření výztuže k trnům zabetonují a tím se sloupy 1, hlavicové desky 2 a průvlakové desky 3 dokonale spojí. Sloupy 1 se stykují asi v jedné třetině výšky patra.

V posledním patře se místo sloupů 1 použije sloupů 6, jejichž horní část nad horní plochou malé konsolové hlavice má

výšku rovnou součtu tloušťek hlavicové desky 2 a průvlakové desky 3.

Vynecháním střední desky 4, po případě i poloviny průvlakové desky 3 se získá v nosné konstrukci budovy dostatečně velký vertikální volný prostor pro schodiště a výtahy. Dilatace v konstrukci se provede volným uložením průvlakových desek 3 na hlavicových deskách 2.

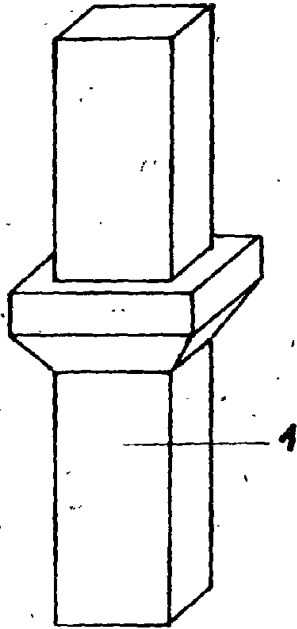
PŘEDMĚT PATENTU

1. Montovaná hříbová konstrukce zmonolitněná, vyznačená tím, že sestává ze čtyř prvků, a to ze sloupů (1) s malou konsolovou hlavicí upravenou na dřívku sloupu (1), z hlavicových desek (2) navlečených na sloupech (1) a osazených na malých konsolových hlavicích sloupů (1), z průvlakových desek (3) vrchem uložených na hranách hlavicových desek (2) a ze středních desek (4) prostě uložených na polodrážkách na podélných hranách průvlakových desek (3), přičemž prostory (5) nad hlavicovými deskami (2), do kte-

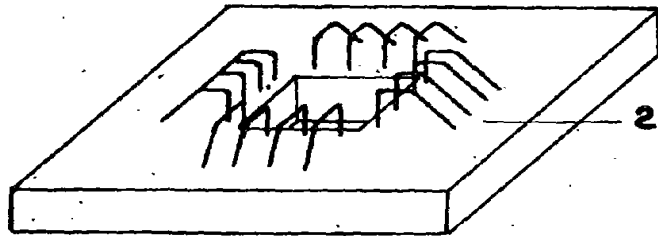
řích vyčnívá výztuž z horních ploch hlavicových desek (2) a z čel průvlakových desek (3), jsou po doplnění výztuže a jejím přivaření k vyčnívající výztuži dodatečně zabetonovány.

2. Montovaná hříbová konstrukce zmonolitněná podle bodu 1, vyznačená tím, že u jednopodlažních budov má horní část sloupu (1) nad horní plochou malé konsolové hlavice výšku rovnou součtu tloušťek hlavicové desky (2) a průvlakové desky (3).

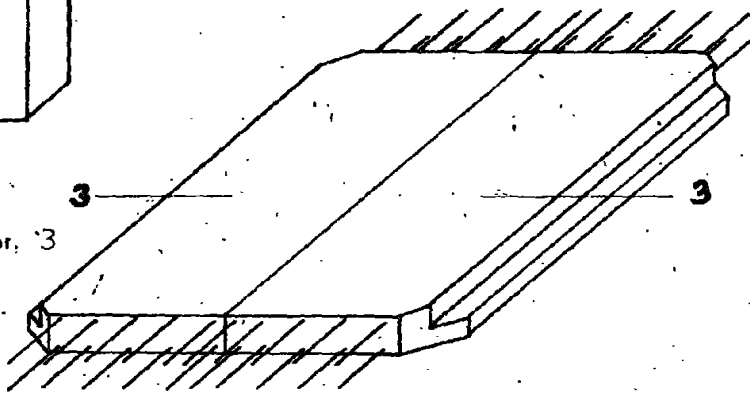
Obr. 1



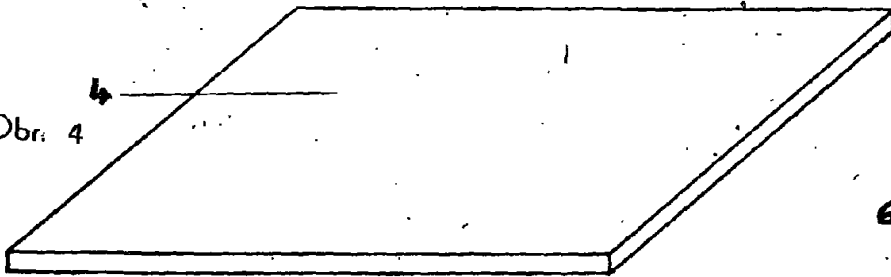
Obr. 2



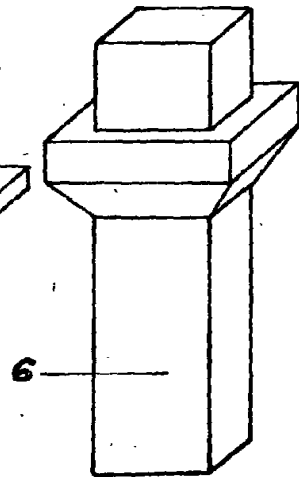
Obr. 3



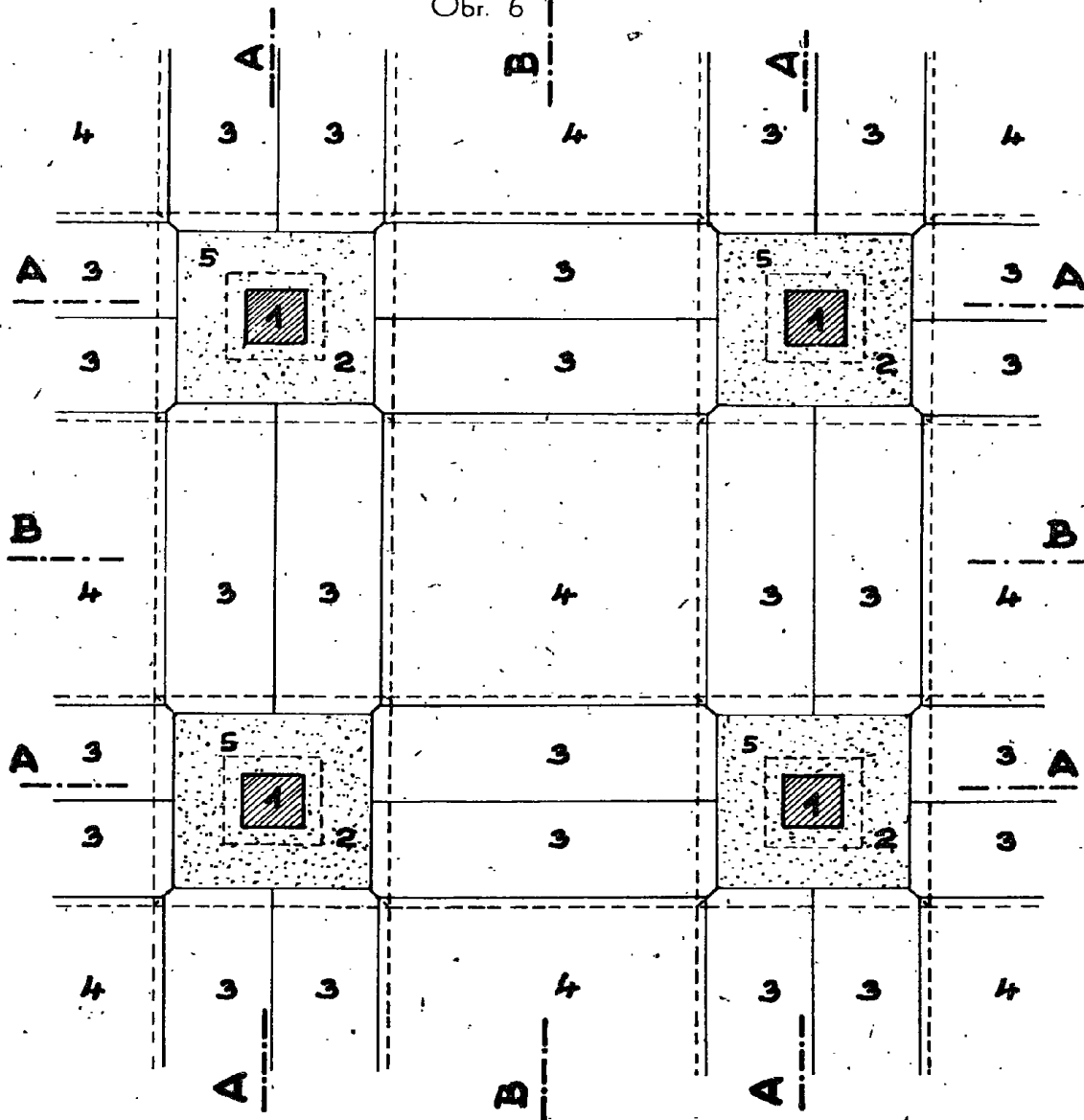
Obr. 4

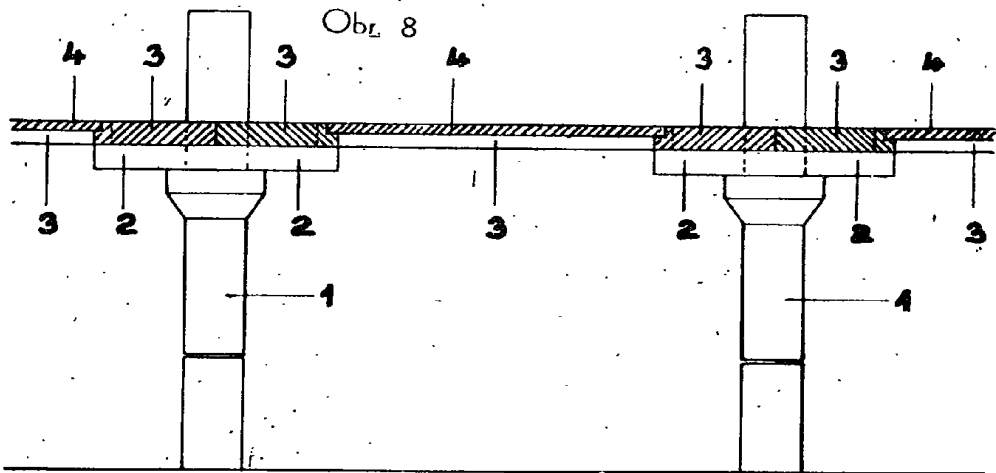
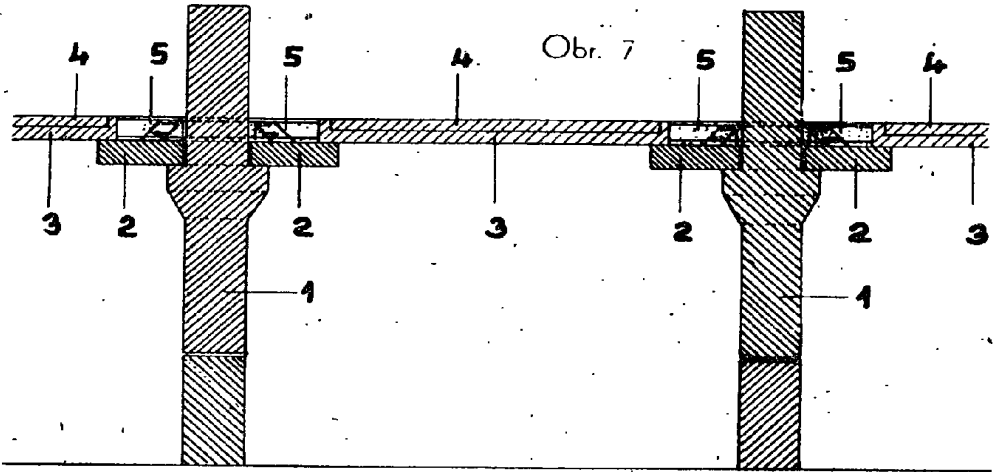


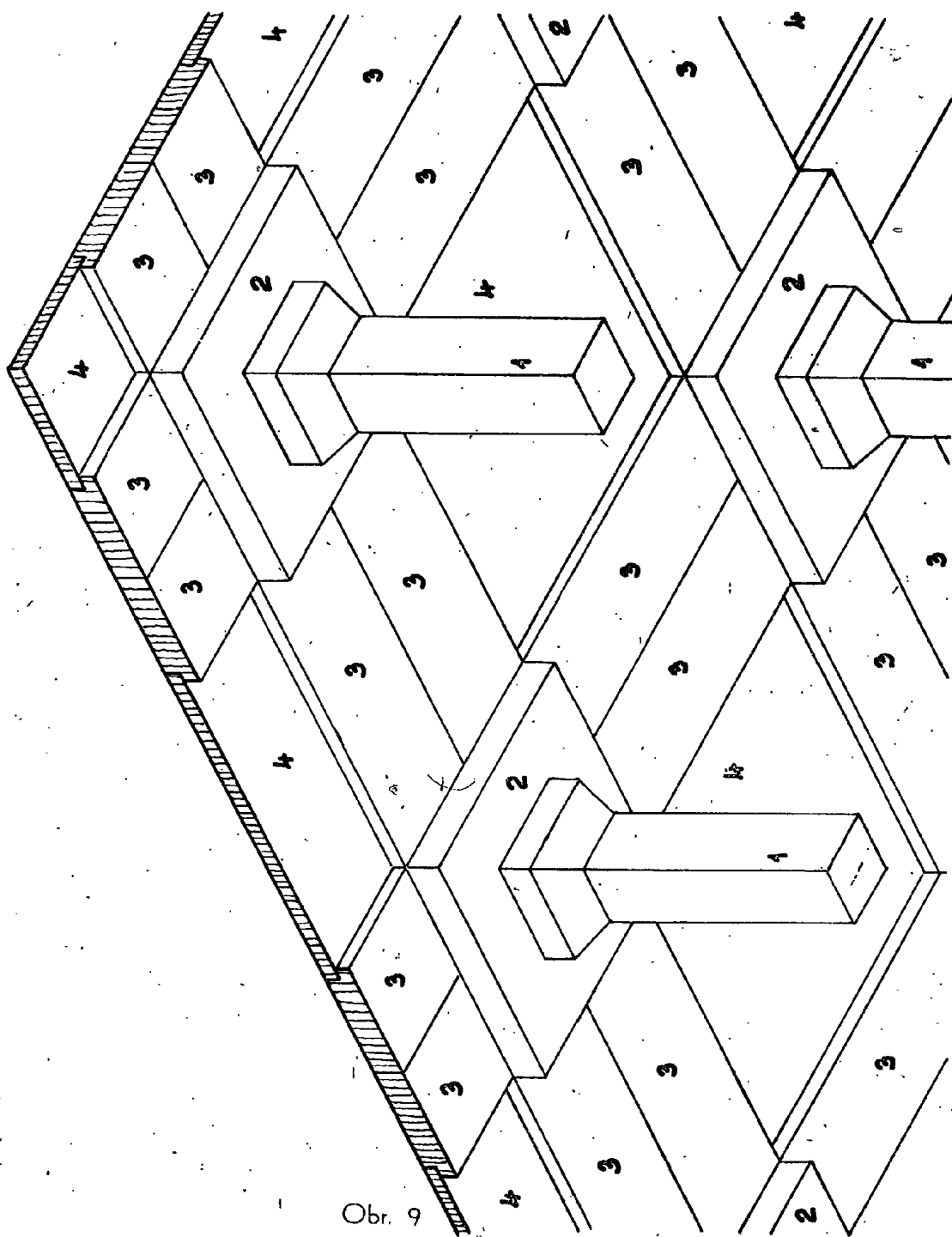
Obr. 5



Obr. 6







Obr. 9